

# ASD人士的社交沟通困难 如何影响他们遵守社会规范

朱嘉麗

認可名冊臨床心理學家·顧問言語治療師

2023年10月14日

---

---

---

---

---

---

---

---



---

---

---

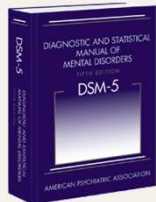
---

---

---

---

---



Diagnostic and Statistical Manual of  
Mental Disorders Fifth Edition DSM-5 (2013)  
精神疾病診斷準則手冊-第五版

---

---

---

---

---

---

---

---

**自閉症譜系障礙**

自閉症譜系障礙是一類以社交溝通障礙、刻板及重複行為、特殊感官反應、溝通、語言行為為主要特征的綜合性神經發展障礙。其症狀表現因人而異，嚴重程度不一。

**社交溝通障礙**

- 缺乏社交互動的興趣
- 缺乏非語言溝通技巧
- 難以理解他人的情緒和意圖
- 難以建立和維持人際關係

**刻板及重複行為**

- 重複、刻板的動作或語言
- 堅持固定的儀式感
- 對感官刺激有異常反應
- 對某些物品有強烈的興趣

**特殊感官反應**

- 對聲音、光線、觸覺、味道或味道有異常反應
- 對某些聲音、光線、觸覺、味道或味道有異常反應
- 對某些聲音、光線、觸覺、味道或味道有異常反應

香港康復諮詢委員會  
香港康復諮詢委員會  
香港康復諮詢委員會

---

---

---

---

---

---

---

---

---

---

**自閉症譜系障礙**  
Autism Spectrum Disorder ASD

**社交溝通障礙**

1. 社交情緒互動障礙
2. 非語言溝通障礙
3. 建立關係障礙

**刻板及重覆行為**

1. 刻板及重覆動作
2. 固執
3. 局限的興趣
4. 感官上過敏或低敏

---

---

---

---

---

---

---

---

---

---

**自閉症類群障礙症 (Autism Spectrum Disorder)**

**自閉症類群障礙症 (Autism Spectrum Disorder)**  
299.00 (F84.0)

A. 在多重情境中持續有社交溝通及社交互動的缺損，於現在或過去會有下列表徵（範例為闡明之用，非為詳盡範例）：

1. 社會—情緒相互性的缺損。包含範圍如：從異常的社交接觸及無法正常一來一往的會話交談，到興趣、情緒或情感分享的不足，到無法開啓或回應社交互動。
2. 用於社交互動的非語言溝通行為的缺損，包含範圍如：從語言及非語言溝通整合不良，到眼神接觸及肢體語言異常或理解及運用手勢的缺損，到完全缺乏面部表情及非語言溝通。

B. **DSM-5® 精神疾病診斷準則手冊**  
自閉症類群障礙症 (F84)

3. 發展、維繫及了解關係的缺損，包含範圍如：從調整行為以符合不同社會情境的困難到分享想像遊戲或交友的困難，到對同儕沒興趣。

---

---

---

---

---

---

---

---

---

---

## 嚴重程度

Severity Level of ASD	Social Communication
Level 3 Requires <b>very substantial</b> support	Minimal social communication
Level 2 Requires <b>substantial</b> support	Marked deficits with limited initiations and reduced or atypical responses
Level 1 Requiring Support	Without support, some significant deficits in social communication

---

---

---

---

---

---

---

---

嚴重程度	社交溝通
第3級 「需要非常大量的支援」	語言和非語言社交溝通技巧有嚴重缺陷。社交功能嚴重受損。啓發社交互動極其有限，對別人的社交招呼反應微小。例如：某一個有極少清晰言語者鮮少啓發互動，而當他啓發時，使用不尋常的方式去滿足需要，且只對直接的社交接觸方式有反應。
第2級 「需要大量的支援」	語言和非語言社交溝通有顯著缺陷，即使有支援，社交功能障礙的很明顯。啓發社交互動有限，對別人的社交招呼反應減弱或異常。例如：某一個有簡單語言能力者仍互動局限於狹窄的特定興趣，且伴隨顯著古怪的非語言溝通。
第1級 「需要支援」	在沒有支援之下，社交溝通缺陷可導致成功能受損。啓發社交互動有困難，對別人的社交招呼反應有清楚不尋常或不尋常反應的例子。可能關與對社交互動少有興趣。例如：某一個有完整語言能力並能溝通者，無法與他人一來一往的會話交談，且其嘗試和別人交友的方式古怪，以致往往不成功。

---

---

---

---

---

---

---

---

Donatella Aige | University of West London, UK

## AUTISM, CULPABILITY AND THE CRIMINAL LAW

Although the criminal justice system now strives to accommodate defendants with autism, the criminal law remains the domain of the 'reasonable man' and struggles to define culpability in neurodiverse individuals

---

---

---

---

---

---

---

---

“沒有證據顯示自閉症本身會引致違法的行為，但自閉症的某些特質可能會引致他們涉及刑事行為而墮入法網”

“There is no evidence that autism itself is a causal factor in offending behavior, but features of the condition may predispose some autistic individuals to have contact with the criminal justice system”

---

---

---

---

---

---

---

---

ASD獨特之處

**deviant**  
異常

**Delay**  
遲緩

---

---

---

---

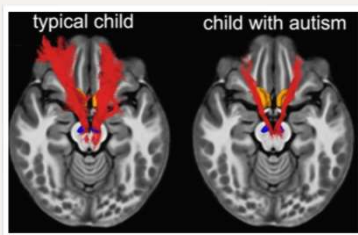
---

---

---

---

「困」在那裡？



圖片來源：Stanford Medicine, Stanford University

---

---

---

---

---

---

---

---

### ASD人士社交溝通特質

- 目光接觸弱
- 較難理解他人感受
- 理解抽象內容弱
- 理解社會規則困難
- 表達自身困難及需要較弱



圖片來源：互聯網

---

---

---

---

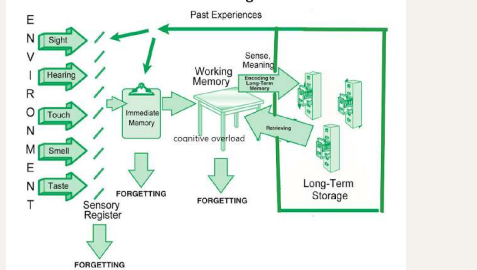
---

---

---

---

### Information Processing Model



圖片來源：互聯網

---

---

---

---

---

---

---

---

### ASD人士的「困」



一張笑臉

圖片來源：互聯網

---

---

---

---

---

---

---

---

### ASD人士的「困」



一部水機

圖片來源：互聯網

---

---

---

---

---

---

---

---

### ASD人士的「困」



一本雜誌

圖片來源：互聯網

---

---

---

---

---

---

---

---

### A court case



Non-Verbal IQ: 135

TOPI-2 : 10% - 45%

Vineland 3 : Social score 20-38  
(mean = 100)

圖片來源：互聯網

---

---

---

---

---

---

---

---

# 如何解困？



圖片來源：互聯網

---

---

---

---

---

---

---

---

# 1. 照顧者積極配合



圖片來源：互聯網

---

---

---

---

---

---

---

---

# 「守護咭」計劃

**Care Card**  
守護咭

**服務對象及目的**  
The Care Card Scheme aims at following the enforcement officers to identify mentally incapacitated persons (including persons with intellectual disabilities and autism) as early as possible, and to aware of their medical and communication needs and ways to contact their relatives.

**計劃目的**  
「守護咭」計劃旨在協助警方人員盡快發現精神不健全人士（包括有智力障礙人士及自閉症人士），並向其親屬和護送員提供有關其醫療及溝通需要，以及與其親屬聯絡的資料。

**計劃概念**  
The Care Card is for those in need have their medical and communication needs and emergency contacts available. They can carry the card in case of an emergency (e.g. getting lost, being injured accidentally or being detained in custody). Furthermore, if they are subject to an enquiry by law-enforcement officers, they are not accompanied by any friends or relatives, the law-enforcement officers can become aware of their medical and communication needs, and inform their friends and/or relatives to render assistance.

圖片來源：互聯網

---

---

---

---

---

---

---

---

News Today

主頁 簡介 守護站 行為指標 合適成人溝通 其他服務 活動社群專頁 服務介紹 常見問題

### 行為指標

精神上無行為能力人士(MIMP)是社會上最易保護的社群，我們要以耐心和體恤的態度去照顧他們的需要。警方通常指稱(MIMP)包括患有自闭症、精神分裂、腦退化症或對世界有獨特的人士。儘管數量無幾但影響到人士的精神健康狀況，但重要的信息或知識可以提升他們與他人間的溝通和協作能力。

警隊的臨床心理學家、其他警隊專業及社會福利機構等訂立了一套「行為指標」，列出一些MIMP的常見特徵，並劃分為個人狀況、行為及與工作相關。雖然「指標」不是涵蓋全部特徵，已列出的特徵亦非決定性，但可為相關人員提供快速參考，讓他們更準確地與MIMP「接觸」亦包括與MIMP有效溝通的建議。

### 與精神上無行為能力人士溝通的貼士

應考慮	應避免
<ul style="list-style-type: none"> <li>及早安排會面</li> <li>態度要尊重對方</li> <li>減低對方的壓力和焦慮</li> <li>耐心等待對方完成句子或手上工作才溝通</li> <li>先取得對方的注意才對話</li> </ul>	<ul style="list-style-type: none"> <li>視對方作「小朋友」</li> <li>令對方身處易受四周事物騷擾的環境</li> <li>大聲說話</li> <li>用艱深詞語或複雜句子問話</li> <li>向對方提出自己猜測的結論，然後要求對方向自己的結論</li> </ul>

---

---

---

---

---

---

---

---

---

---

### 執法人員與自閉症人士溝通指引

2016年11月




---

---

---

---

---

---

---

---

---

---

## 2. 相處之道

- 簡單句子
- 放輕聲量
- 先作預告
- 鼓勵
- 用心溝通



圖片來源：互聯網

---

---

---

---

---

---

---

---

---

---



### 3. 提昇能力

PEERS® SOCIAL SKILLS TRAINING VIDEOS

青年社交技巧訓練影片系列 So... 1/49

- 01 平分帳單 (Two offer rule)
- 02 拒絕別人(反面示範) Turning someone down...
- 03 分享信息 Trading information
- 04 聲量太大 (Too loud)
- 05 距離太遠 (Too far)

圖片來源：互聯網

---

---

---

---

---

---

---

---



圖片來源：互聯網

---

---

---

---

---

---

---

---